

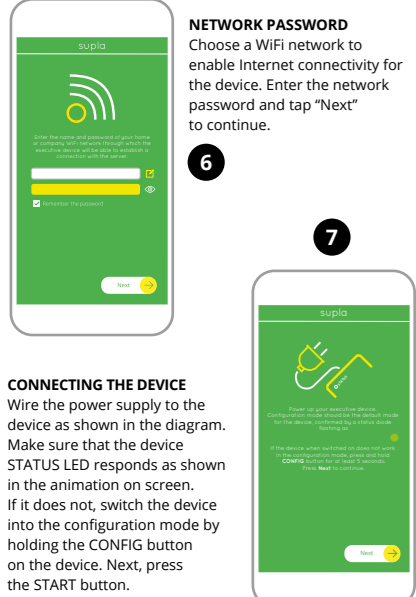
1. BEFORE STARTING

PRODUCT DESCRIPTION: The gate controller enables integration with any gate drive and walk gate and enables remote control of a gate by means of the Supla mobile app.

FEATURES:

- Wireless control of the gate drive and walk gate using Wi-Fi technology.
• Universal inputs controlled by the supply potential.
• Two independent NO relay outputs.

2-channel Wi-Fi gate controller supla SBW-02/ANT



NETWORK PASSWORD Choose a WiFi network to enable Internet connectivity for the device.

CONNECTING THE DEVICE Wire the power supply to the diagram as shown in the diagram.

CAUTION! If it does not, switch the device into the configuration mode by holding the CONFIG button on the device.

2. WARNING!

The device must be connected to power supply in accordance with applicable electrical safety standards or regulations. See this User Manual for the wiring instructions. Installation, wiring and setting of the product shall only be done by qualified electrical engineers who have read and understood this User Manual and the product features.

ZAMEL Sp. z o.o. hereby declares that the radio-frequency (RF) device type SBW-02/ANT conforms to Directive 2014/53/EU. See the website below for the full EU Declaration of Conformity: www.zamel.com

3. NOTICE

When installing this product, verify that this device is not directly exposed to water or operation at high relative humidity. The temperature at the installation site must be between -20°C and +55°C.

The SBW-02/ANT RF receiver is intended for indoor installation. If installed outdoors, place this device in an external water-tight enclosure and secure against ingress of water, especially at the wiring terminals.

4. TECHNICAL SPECIFICATIONS

Table with technical specifications for SBW-02/ANT, including Rated supply voltage, Rated frequency, Rated power consumption, Transmission, and Dimensions.

5. GETTING STARTED IN 5 STEPS

LET'S BEGIN



download, install and launch the supla mobile app

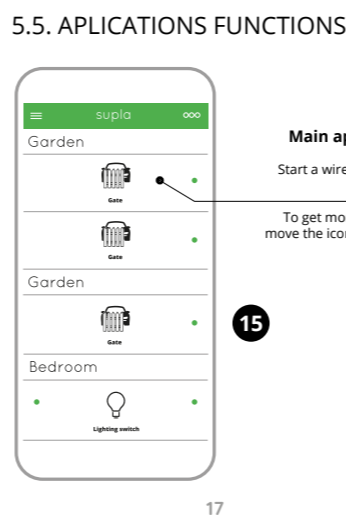
STEP 1 Install the app



5.1. INSTALL THE SUPLA MOBILE APP

STEP 5 control the gate

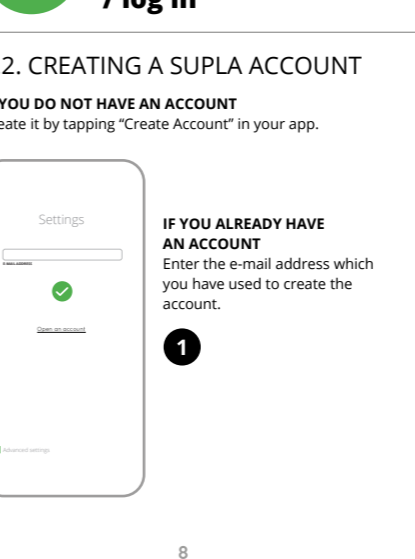
5.5. APPLICATIONS FUNCTIONS



SET UP OF SWITCH-ON TIME OF RELAY

After adding the device to control, the gate should be configured. In this case the switch-on time of the relay should be set. Please go to https://cloud.supla.org/...

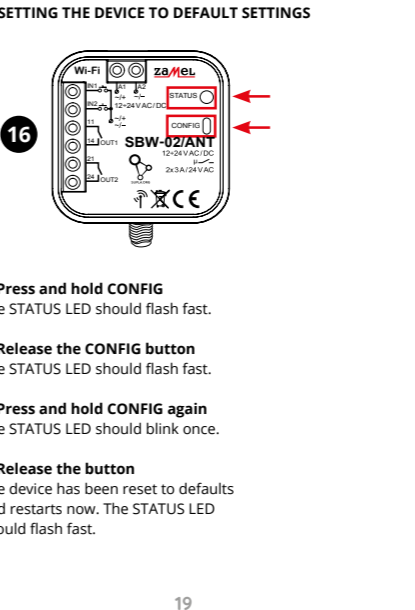
STEP 2 create an account / log in



5.2. CREATING A SUPLA ACCOUNT

IF YOU DO NOT HAVE AN ACCOUNT Create it by tapping "Create Account" in your app.

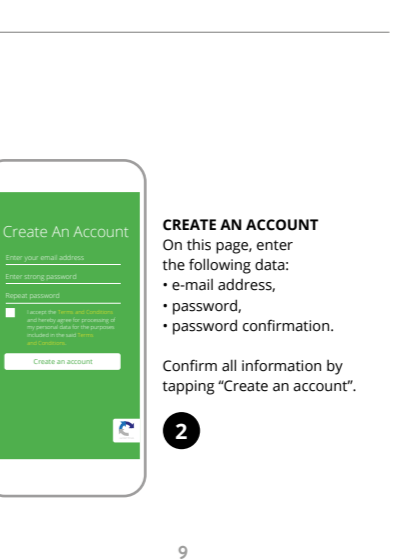
6. RESETTING THE DEVICE



RESETTING THE DEVICE TO DEFAULT SETTINGS

1. Press and hold CONFIG The STATUS LED should flash fast. 2. Release the CONFIG button The STATUS LED should flash fast.

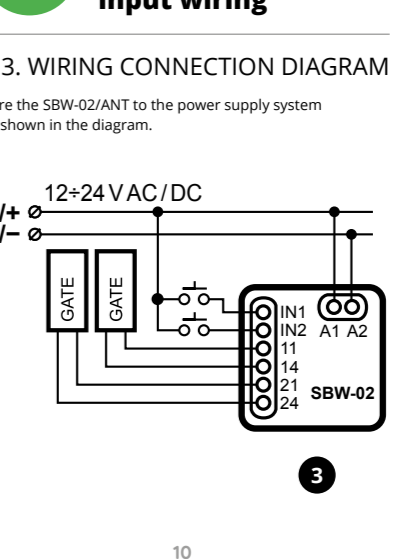
STEP 3 connect the power input wiring



5.3. WIRING CONNECTION DIAGRAM

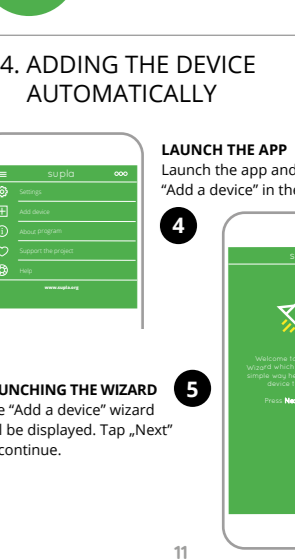
Wire the SBW-02/ANT to the power supply system as shown in the diagram.

STEP 4 add the device AUTOMATICALLY



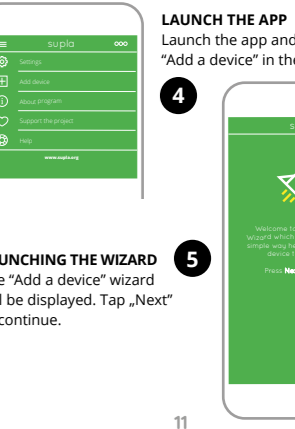
5.4. ADDING THE DEVICE AUTOMATICALLY

LAUNCH THE APP



5.5. LAUNCHING THE WIZARD

Launch the app and tap "Add a device" in the menu.



CHECK ALSO OUR OTHER PRODUCT



Wi-fi roller blinds controller supla SRW-01

3. Ponownie nacisnąć i przytrzymać przycisk. Dioda STATUS nie zacznie migać.

7. WIĘCEJ INFORMACJI Dodatkowe informacje i materiały wideo znajdziesz skanując kod QR lub wpisując w przeglądarce link: https://supla.zamel.com/en/product/sbw-02-ant/

8. GWARANCJA

1. ZAMEL Sp. z o.o. udziela 24- miesięcznej gwarancji na sprzetae w towaru. 2. Gwarancja ZAMEL Sp. z o.o. nie są objęte: a) mechaniczne uszkodzenia powstałe w wyniku transportu, uszkodzenia i rozładunku lub innych okoliczności; b) uszkodzenia powstałe na skutek wadliwej wykonanej montażu lub eksploatacji wbrew ZAMEL Sp. z o.o. c) uszkodzenia powstałe na skutek złego przebiegu pracochodzących przez KUPUJĄCEGO lub osoby trzecie; d) uszkodzeń się do wyrobów będących przedmiotem sprzedaży lub urządzeń nieobjętych do prawidłowego funkcjonowania wyrobów będących przedmiotem sprzedaży; d) uszkodzenia wynikające z działania siły wyższej lub zdarzeń losowych; za które ZAMEL Sp. z o.o. nie ponosi odpowiedzialności. 3. Wszelkie roszczenia z tytułu gwarancji KUPUJĄCY musi przedłożyć zakup lub firmie ZAMEL Sp. z o.o. na piśmie po ich stwierdzeniu. 4. ZAMEL Sp. z o.o. zobowiązuje się do rozpatrywania reklamacji zgodnie z obowiązującymi przepisami prawa polskiego. 5. Wzrosty formalności reklamacji, np. wymiana towaru na wolny od wad, naprawa lub zwrot pieniędzy należy do ZAMEL Sp. z o.o. 6. Terytorialny zasięg obowiązywania gwarancji: Rzeczpospolita Polska. 7. Gwarancja nie wyklucza, nie ogranicza ani nie zastępuje uprawnień KUPUJĄCEGO wynikających z przepisów o rejmacji za wady rzeczy sprzedanej.

6. GERÄT ZURÜCKSETZEN ZURÜCKSETZEN DES GERÄTES AUF WERKSEINSTELLUNGEN 1. Die Taste CONFIG drücken und gedrückt halten. Die STATUS-Diode fängt an, schnell zu blinken.

5.5. FUNKTIONEN DER APP HAUPTFENSTER DER APP 1. Fangen Sie an, das Tor mit der Fernbedienung zu steuern. Ziehen Sie das Symbol auf die linke Seite durch, um den Zustand der Fernbedienung zu haben.

5.4. AUTOMATISCHES ANLEGEN DES GERÄTES APP STARTEN Wählen Sie dann im Menü die Option „Gerät hinzufügen“.

5.3. ANSCHLUSSSCHEMA SBW-02/ANT ans Netz gem. dem Schema anschließen.

5.2. SUPLA KONTO EINRICHTEN WENN SIE KEIN KONTO BESITZEN Sie können ein Konto einrichten, indem Sie die Taste „Konto einrichten“ drücken.

5.1. SUPLA APP INSTALLIEREN 1. Scannen Sie den QR-Code.

5.3. ANSCHLIEßEN DES GERÄTES AN EINE STROMQUELLE Das Gerät ist ans Stromnetz gemäß dem Schema anzuschließen. Prüfen Sie, ob die Leuchtdiode so wie in der Animation dargestellt reagiert.

5.2. SUPLA KONTO EINRICHTEN WENN SIE BEREITS EIN KONTO HABEN Geben die Ihre E-Mail-Adresse ein, die Sie bei der Kontoerstellung angegeben haben.

5.1. SUPLA APP INSTALLIEREN 1. Scannen Sie den QR-Code.

5.4. AUTOMATISCHES ANLEGEN DES GERÄTES APP STARTEN Wählen Sie dann im Menü die Option „Gerät hinzufügen“.

5.3. ANSCHLUSSSCHEMA SBW-02/ANT ans Netz gem. dem Schema anschließen.

5.2. SUPLA KONTO EINRICHTEN WENN SIE KEIN KONTO BESITZEN Sie können ein Konto einrichten, indem Sie die Taste „Konto einrichten“ drücken.

5.1. SUPLA APP INSTALLIEREN 1. Scannen Sie den QR-Code.

5.4. AUTOMATISCHES ANLEGEN DES GERÄTES APP STARTEN Wählen Sie dann im Menü die Option „Gerät hinzufügen“.

5.3. ANSCHLUSSSCHEMA SBW-02/ANT ans Netz gem. dem Schema anschließen.

5.2. SUPLA KONTO EINRICHTEN WENN SIE BEREITS EIN KONTO HABEN Geben die Ihre E-Mail-Adresse ein, die Sie bei der Kontoerstellung angegeben haben.

5.1. SUPLA APP INSTALLIEREN 1. Scannen Sie den QR-Code.

2. OSTRZEŻENIE

UWAGA

1. ZANIM ZACZNIEMZ

OPIS PRODUKTU:

CECHY:

2. WARNHINWEIS

ACHTUNG

1. VOR ERSTEM GEBRAUCH

PRODUKTBEschREIBUNG:

MERKMALE:

2. WARNHINWEIS

ACHTUNG

1. VOR ERSTEM GEBRAUCH

PRODUKTBEschREIBUNG:

MERKMALE:

2. WARNHINWEIS

ACHTUNG

1. VOR ERSTEM GEBRAUCH

PRODUKTBEschREIBUNG:

MERKMALE:

2. WARNHINWEIS

ACHTUNG

1. VOR ERSTEM GEBRAUCH

PRODUKTBEschREIBUNG:

MERKMALE:

2. WARNHINWEIS

ACHTUNG

1. VOR ERSTEM GEBRAUCH

PRODUKTBEschREIBUNG:

MERKMALE:

2. WARNHINWEIS

ACHTUNG

1. VOR ERSTEM GEBRAUCH

PRODUKTBEschREIBUNG:

MERKMALE:

2. WARNHINWEIS

ACHTUNG

1. VOR ERSTEM GEBRAUCH

PRODUKTBEschREIBUNG:

MERKMALE:

2. WARNHINWEIS

ACHTUNG

1. VOR ERSTEM GEBRAUCH

PRODUKTBEschREIBUNG:

MERKMALE:

2. WARNHINWEIS

ACHTUNG

1. VOR ERSTEM GEBRAUCH

PRODUKTBEschREIBUNG:

MERKMALE:

2. WARNHINWEIS

ACHTUNG

1. VOR ERSTEM GEBRAUCH

PRODUKTBEschREIBUNG:

MERKMALE:

2. WARNHINWEIS

ACHTUNG

1. VOR ERSTEM GEBRAUCH

PRODUKTBEschREIBUNG:

MERKMALE:

2. WARNHINWEIS

ACHTUNG

1. VOR ERSTEM GEBRAUCH

PRODUKTBEschREIBUNG:

MERKMALE:

2. WARNHINWEIS

ACHTUNG

1. VOR ERSTEM GEBRAUCH

PRODUKTBEschREIBUNG:

MERKMALE:

2. WARNHINWEIS

ACHTUNG

1. VOR ERSTEM GEBRAUCH

PRODUKTBEschREIBUNG:

MERKMALE:

2. WARNHINWEIS

ACHTUNG

1. VOR ERSTEM GEBRAUCH

PRODUKTBEschREIBUNG:

MERKMALE:

2. WARNHINWEIS

ACHTUNG

1. VOR ERSTEM GEBRAUCH

PRODUKTBEschREIBUNG:

MERKMALE:

2. WARNHINWEIS

ACHTUNG

1. VOR ERSTEM GEBRAUCH

PRODUKTBEschREIBUNG:

MERKMALE:

2. WARNHINWEIS

ACHTUNG

1. VOR ERSTEM GEBRAUCH

PRODUKTBEschREIBUNG:

MERKMALE:

2. WARNHINWEIS

ACHTUNG

1. VOR ERSTEM GEBRAUCH

PRODUKTBEschREIBUNG:

MERKMALE:

2. WARNHINWEIS

ACHTUNG

1. VOR ERSTEM GEBRAUCH

PRODUKTBEschREIBUNG:

MERKMALE:

2. WARNHINWEIS

ACHTUNG

1. VOR ERSTEM GEBRAUCH

PRODUKTBEschREIBUNG:

MERKMALE:

2. WARNHINWEIS

ACHTUNG

1. VOR ERSTEM GEBRAUCH

PRODUKTBEschREIBUNG:

MERKMALE:

2. WARNHINWEIS

ACHTUNG

1. VOR ERSTEM GEBRAUCH

PRODUKTBEschREIBUNG:

MERKMALE:

2. WARNHINWEIS

ACHTUNG

1. VOR ERSTEM GEBRAUCH

PRODUKTBEschREIBUNG:

MERKMALE:

2. WARNHINWEIS

ACHTUNG

1. VOR ERSTEM GEBRAUCH

PRODUKTBEschREIBUNG:

MERKMALE:

2. WARNHINWEIS

ACHTUNG

1. VOR ERSTEM GEBRAUCH

PRODUKTBEschREIBUNG:

MERKMALE:

2. WARNHINWEIS

ACHTUNG

1. VOR ERSTEM GEBRAUCH

PRODUKTBEschREIBUNG:

MERKMALE:

2. WARNHINWEIS

ACHTUNG

1. VOR ERSTEM GEBRAUCH

PRODUKTBEschREIBUNG:

MERKMALE:

2. WARNHINWEIS

ACHTUNG

1. VOR ERSTEM GEBRAUCH

PRODUKTBEschREIBUNG:

MERKMALE:

2. WARNHINWEIS

ACHTUNG

1. VOR ERSTEM GEBRAUCH

PRODUKTBEschREIBUNG:

MERKMALE:

2. WARNHINWEIS

ACHTUNG

1. VOR ERSTEM GEBRAUCH

PRODUKTBEschREIBUNG:

MERKMALE:

2. WARNHINWEIS

ACHTUNG

1. VOR ERSTEM GEBRAUCH

PRODUKTBEschREIBUNG:

MERKMALE:

2. WARNHINWEIS

ACHTUNG

1. VOR ERSTEM GEBRAUCH

PRODUKTBEschREIBUNG:

MERKMALE:

2. WARNHINWEIS

ACHTUNG

1. VOR ERSTEM GEBRAUCH

PRODUKTBEschREIBUNG:

MERKMALE:

2. WARNHINWEIS

ACHTUNG

1. VOR ERSTEM GEBRAUCH

PRODUKTBEschREIBUNG:

MERKMALE:

2. WARNHINWEIS

ACHTUNG

1. VOR ERSTEM GEBRAUCH

PRODUKTBEschREIBUNG:

MERKMALE:

2. WARNHINWEIS

ACHTUNG

1. VOR ERSTEM GEBRAUCH

PRODUKTBEschREIBUNG:

MERKMALE:

2. WARNHINWEIS

ACHTUNG

1. VOR ERSTEM GEBRAUCH

PRODUKTBEschREIBUNG:

MERKMALE:



# Controlador de portón Wi-Fi 2 canales

## 1. ANTES DE COMENZAR

**DESCRIPCIÓN DEL PRODUCTO:** Este controlador de portón permite la integración con cualquier actuador de puerta o portón, con un control remoto de la puerta a través de la aplicación móvil Supla. Se instala directamente en el actuador. Gracias a la alimentación universal de 12-24 V AC / DC, puede utilizarse para múltiples aplicaciones. La conexión de los cables de los interruptores de carrera a las entradas del controlador permite la recepción de avisos de cierre y apertura de la puerta / el portón.

- Características:
- Control inalámbrico del actuador de la puerta / el portón
- Versión CONFIG para portones pesados
- Entradas universales, controladas por la capacidad de la alimentación
- Disponibles por relés independientes NA
- Posibilidad de seguimiento del estado del portón mediante la comprobación del estado de los interruptores de fin de carrera
- Posibilidad de controlar el controlador a través de la aplicación móvil Supla desde cualquier lugar en el mundo
- Alimentación del controlador: 12-24 V AC / DC.

# Controlador de portón Wi-Fi 2 canales

## 1. ANTES DE COMENZAR

**DESCRIPCIÓN DEL PRODUCTO:** Este controlador de portón permite la integración con cualquier actuador de puerta o portón, con un control remoto de la puerta a través de la aplicación móvil Supla. Se instala directamente en el actuador. Gracias a la alimentación universal de 12-24 V AC / DC, puede utilizarse para múltiples aplicaciones. La conexión de los cables de los interruptores de carrera a las entradas del controlador permite la recepción de avisos de cierre y apertura de la puerta / el portón.

- Características:
- Control inalámbrico del actuador de la puerta / el portón
- Versión CONFIG para portones pesados
- Entradas universales, controladas por la capacidad de la alimentación
- Disponibles por relés independientes NA
- Posibilidad de seguimiento del estado del portón mediante la comprobación del estado de los interruptores de fin de carrera
- Posibilidad de controlar el controlador a través de la aplicación móvil Supla desde cualquier lugar en el mundo
- Alimentación del controlador: 12-24 V AC / DC.

# Controlador de portón Wi-Fi 2 canales

## 1. ANTES DE COMENZAR

**DESCRIPCIÓN DEL PRODUCTO:** Este controlador de portón permite la integración con cualquier actuador de puerta o portón, con un control remoto de la puerta a través de la aplicación móvil Supla. Se instala directamente en el actuador. Gracias a la alimentación universal de 12-24 V AC / DC, puede utilizarse para múltiples aplicaciones. La conexión de los cables de los interruptores de carrera a las entradas del controlador permite la recepción de avisos de cierre y apertura de la puerta / el portón.

- Características:
- Control inalámbrico del actuador de la puerta / el portón
- Versión CONFIG para portones pesados
- Entradas universales, controladas por la capacidad de la alimentación
- Disponibles por relés independientes NA
- Posibilidad de seguimiento del estado del portón mediante la comprobación del estado de los interruptores de fin de carrera
- Posibilidad de controlar el controlador a través de la aplicación móvil Supla desde cualquier lugar en el mundo
- Alimentación del controlador: 12-24 V AC / DC.

SBW-02/ANT	
Tensión de alimentación nominal:	12-24 V AC / DC
Frecuencia nominal:	Para CA 50 / 60 Hz
Consumo de potencia nominal:	0,6 W
Transmisión:	Wi-Fi 2,4 GHz b/g/n
Alcance de funcionamiento:	Alcance de la red Wi-Fi
Número de entradas:	2
Número de canales de salida:	2
Parámetros de los contactos del relé (contacto normalmente abierto / libre de potencial):	2 x NO 3 A / 24 V AC (contacto normalmente abierto, libre de potencial)
Número de bornes de conexión:	8 (cables con sección máx. 2,5 mm²)
Fijación de la carcasa:	Accionamiento de la puerta o caja de instalación Ø 60mm
Rango de temperaturas de trabajo:	-20 + 55°C
Grado de protección de la carcasa:	IP20
Dimensiones:	47,5 x 47,5 x 20 mm
Peso:	0,04 kg
Capacidad de corriente conducida máxima de la salida:	3 A / 24 V AC

# EMPEZAMOS

## PASO 1 instala la aplicación

### 5.1. INSTALACIÓN DE LA APLICACIÓN DE SUPLA



www.supla.org/android www.supla.org/ios

# date de alta / abre sesión

## 5.2. CÓMO DARSE DE ALTA EN SUPLA

### SI NO TIENES UNA CUENTA

Ya tienes una cuenta. Introduce la dirección de correo electrónico utilizada para crear la cuenta. Crea cuenta. Introduce los siguientes datos en la página: la dirección de correo electrónico, la contraseña, la confirmación de la contraseña. Confirma todo mediante el botón: "Crear cuenta".

Si no tienes una cuenta, puedes crear una cuenta. Introduce la dirección de correo electrónico utilizada para crear la cuenta. Crea cuenta. Introduce los siguientes datos en la página: la dirección de correo electrónico, la contraseña, la confirmación de la contraseña. Confirma todo mediante el botón: "Crear cuenta".

# conecta el equipo a la corriente eléctrica

## 5.3. ESQUEMA DE CONEXIÓN

### CONEXIÓN DEL EQUIPO

Se aparece un mensaje acerca del registro de equipos deshabilitado. Para ello, se debe ir a la configuración de configuración del equipo pulsando el botón CONFIG. Luego pulsa el botón INICIO.

Se aparece un mensaje acerca del registro de equipos deshabilitado. Para ello, se debe ir a la configuración de configuración del equipo pulsando el botón CONFIG. Luego pulsa el botón INICIO.

# añade el equipo

## 5.4. AGREGACIÓN AUTOMÁTICA DEL EQUIPO

### INICIA LA APLICACIÓN

Luego selecciona "Añadir equipo" del menú. Inicia el dispositivo. Aparecerá el Asistente de agregación de equipos. Pulsa "Siguiendo" para continuar.

Se aparece un mensaje acerca del registro de equipos deshabilitado. Para ello, se debe ir a la configuración de configuración del equipo pulsando el botón CONFIG. Luego pulsa el botón INICIO.

# Maneja la puerta

## 5.5. FUNCIONES DE APLICACIÓN

### VENTANA PRINCIPAL DE LA APLICACIÓN

Empieza a manejar la puerta a través de la aplicación. Para acceder a más ajustes, arrastra el icono hacia la izquierda. Ajuste del tiempo de activación del relé. Una vez añadido el equipo, la puerta se debe calibrar para poder manejar su apertura. Para ello, se debe establecer el tiempo de activación del relé del controlador de la puerta.

Empieza a manejar la puerta a través de la aplicación. Para acceder a más ajustes, arrastra el icono hacia la izquierda. Ajuste del tiempo de activación del relé. Una vez añadido el equipo, la puerta se debe calibrar para poder manejar su apertura. Para ello, se debe establecer el tiempo de activación del relé del controlador de la puerta.

# Controller Wi-Fi a 2 canali per cancelli

## supla SBW-02/ANT

### 1. PRIMA DI INIZIARE

**DESCRIZIONE DEL PRODOTTO:** Il controller può essere integrato con qualsiasi dispositivo di azionamento del cancello, incluso quello per l'ingresso pedonale. Si consiglia di montare il dispositivo su una parete in un luogo asciutto e lontano da fonti di calore. La modalità di trasporto, lo stoccaggio e l'uso non influiscono sul corretto funzionamento del dispositivo. Si consiglia di montare il dispositivo su una parete in un luogo asciutto e lontano da fonti di calore. La modalità di trasporto, lo stoccaggio e l'uso non influiscono sul corretto funzionamento del dispositivo.

- Due uscite relé NO indipendenti,
- possibilità di seguire lo stato del cancello esaminando lo stato degli interruptori di fine corsa,
- possibilità di monitorare il controller attraverso l'applicazione mobile Supla da qualsiasi parte del mondo,
- alimentazione del controller: 12-24 V AC / DC.

# Controlador de portón Wi-Fi 2 canales

## supla SBW-02/ANT

### 1. PRIMA DI INIZIARE

**DESCRIZIONE DEL PRODOTTO:** Il controller può essere integrato con qualsiasi dispositivo di azionamento del cancello, incluso quello per l'ingresso pedonale. Si consiglia di montare il dispositivo su una parete in un luogo asciutto e lontano da fonti di calore. La modalità di trasporto, lo stoccaggio e l'uso non influiscono sul corretto funzionamento del dispositivo. Si consiglia di montare il dispositivo su una parete in un luogo asciutto e lontano da fonti di calore. La modalità di trasporto, lo stoccaggio e l'uso non influiscono sul corretto funzionamento del dispositivo.

- Due uscite relé NO indipendenti,
- possibilità di seguire lo stato del cancello esaminando lo stato degli interruptori di fine corsa,
- possibilità di monitorare il controller attraverso l'applicazione mobile Supla da qualsiasi parte del mondo,
- alimentazione del controller: 12-24 V AC / DC.

SBW-02/ANT	
Tensione normale di alimentazione:	12-24 V AC / DC
Frequenza nominale:	Per AC 50 / 60 Hz
Consumo energetico nominale:	0,6 W
Trasmissione:	Wi-Fi 2,4 GHz b/g/n
Portata:	Portata della rete WiFi
Número de entradas:	2
Número de canales in salida:	2
Parámetros de los contactos del relé (contacto de chiusura a potenziale zero):	2 x NO 3 A / 24 V AC (contacto di chiusura a potenziale zero)
Número de bornes de conexión:	8 (cavi con sezione fino a 2,5 mm²)
Instalazione:	Automazione del cancello o scatola di giunzione Ø 60mm
Temperatura di esercizio:	-20 + 55°C
Grado di protezione della carcassa:	IP20
Dimensioni:	47,5 x 47,5 x 20 mm
Peso:	0,04 kg
Corrente massima dell'uscita:	3 A / 24 V AC

# INIZIAMO

## PASO 1 installa l'applicazione



www.supla.org/android www.supla.org/ios

# crea un account / entra

## 5.2. ATTIVAZIONE DELL'ACCOUNT SUPLA

Se non sei ancora registrato. Puoi farlo cliccando sul tasto "Crea un account". Se sei già registrato. Inserisci l'indirizzo email usato durante la registrazione. Crea un account. Introduce i seguenti dati: indirizzo email, password, ripeti la password. Conferma con il tasto: "Crea un account".

Se non sei ancora registrato. Puoi farlo cliccando sul tasto "Crea un account". Se sei già registrato. Inserisci l'indirizzo email usato durante la registrazione. Crea un account. Introduce i seguenti dati: indirizzo email, password, ripeti la password. Conferma con il tasto: "Crea un account".

# dare alimentazione

## 5.3. SCHEMA DI COLLEGAMENTO

### IL DISPOSITIVO È STATO AGGIUNTO CON SUCCESSO

Se appare il messaggio sull'attivazione della registrazione del dispositivo, vai al sito https://cloud.supla.org/ esegui il login, accedi a "Mia Supla" e attiva la funzione di associazione del dispositivo. Di seguito clicca su START.

Se appare il messaggio sull'attivazione della registrazione del dispositivo, vai al sito https://cloud.supla.org/ esegui il login, accedi a "Mia Supla" e attiva la funzione di associazione del dispositivo. Di seguito clicca su START.

# aggiungi il dispositivo

## 5.4. ASSOCIAZIONE AUTOMATICA DEL DISPOSITIVO

### ATTIVA L'APPLICAZIONE

Seleziona la rete con cui il dispositivo si conatterà alla rete internet. Il dispositivo inserirà la sua password e clicca su "Avanti".

Seleziona la rete con cui il dispositivo si conatterà alla rete internet. Il dispositivo inserirà la sua password e clicca su "Avanti".

# comando cancello

## 5.5. FUNZIONI DELL'APPLICAZIONE

### SCHERMATA PRINCIPALE DELL'APPLICAZIONE

Inizia a comandare il cancello a distanza. Per accedere a più impostazioni, occorre trascinare l'icona a sinistra.

Inizia a comandare il cancello a distanza. Per accedere a più impostazioni, occorre trascinare l'icona a sinistra.

# Controlador de porta Wi-Fi de 2 canais

## supla SBW-02/ANT

### 1. ANTES DE COMEÇAR

**DESCRIZIONE DEL PRODOTTO:** Il controller può essere integrato con qualsiasi dispositivo di azionamento del cancello, incluso quello per l'ingresso pedonale. Si consiglia di montare il dispositivo su una parete in un luogo asciutto e lontano da fonti di calore. La modalità di trasporto, lo stoccaggio e l'uso non influiscono sul corretto funzionamento del dispositivo. Si consiglia di montare il dispositivo su una parete in un luogo asciutto e lontano da fonti di calore. La modalità di trasporto, lo stoccaggio e l'uso non influiscono sul corretto funzionamento del dispositivo.

- Due uscite relé NO indipendenti,
- possibilità di seguire lo stato del cancello esaminando lo stato degli interruptori di fine corsa,
- possibilità di monitorare il controller attraverso l'applicazione mobile Supla da qualsiasi parte del mondo,
- alimentazione del controller: 12-24 V AC / DC.

# Controlador de portón Wi-Fi 2 canales

## supla SBW-02/ANT

### 1. ANTES DE COMEÇAR

**DESCRIZIONE DEL PRODOTTO:** Il controller può essere integrato con qualsiasi dispositivo di azionamento del cancello, incluso quello per l'ingresso pedonale. Si consiglia di montare il dispositivo su una parete in un luogo asciutto e lontano da fonti di calore. La modalità di trasporto, lo stoccaggio e l'uso non influiscono sul corretto funzionamento del dispositivo. Si consiglia di montare il dispositivo su una parete in un luogo asciutto e lontano da fonti di calore. La modalità di trasporto, lo stoccaggio e l'uso non influiscono sul corretto funzionamento del dispositivo.

- Due uscite relé NO indipendenti,
- possibilità di seguire lo stato del cancello esaminando lo stato degli interruptori di fine corsa,
- possibilità di monitorare il controller attraverso l'applicazione mobile Supla da qualsiasi parte del mondo,
- alimentazione del controller: 12-24 V AC / DC.

SBW-02/ANT	
Tensão nominal de alimentação:	12-24 V AC / DC
Frequência nominal:	Para AC 50 / 60 Hz
Consumo nominal de potência:	0,6 W
Transmissão:	Wi-Fi 2,4 GHz b/g/n
Alcance de funcionamento:	Cobertura de rede Wi-Fi
Número de entradas:	2
Número de canais de saída:	2
Parâmetros dos contatos do transmissor (Contato sem tensão):	2 x NO 3 A / 24 V AC (Contato sem tensão)
Número de terminais de conexão:	8 (fios com seção transversal de até 2,5 mm²)
Fixação da carcasa:	Propulsão da porta ou caixa de instalação Ø 60mm
Faixa de temperatura de trabalho:	-20 + 55°C
Nível de proteção da carcaça:	IP20
Medidas:	47,5 x 47,5 x 20 mm
Peso:	0,04 kg
Capacidade máxima de carga da saída:	3 A / 24 V AC

# PRIMEIROS PASSOS

## PASSO 1 instalar a aplicação



www.supla.org/android www.supla.org/ios

# criar uma conta / iniciar sessão

## 5.2. INSTALAÇÃO DA CONTA SUPLA

Se não tem uma conta. Pode criá-la clicando no botão "Criar uma conta". Se já tem uma conta. Digite o endereço de e-mail que foi usado para criar a conta. Crie uma conta. Na página, insira os seguintes dados: e-mail, senha, confirme a senha. Confirme todo com o botão: "Crie uma conta".

Se não tem uma conta. Pode criá-la clicando no botão "Criar uma conta". Se já tem uma conta. Digite o endereço de e-mail que foi usado para criar a conta. Crie uma conta. Na página, insira os seguintes dados: e-mail, senha, confirme a senha. Confirme todo com o botão: "Crie uma conta".

# conectar-se à eletricidade

## 5.3. ESQUEMA DE CONEXÃO

### REGISTO DE DISPOSITIVOS DESABILITADO

Se aparece o comunicado sobre a desativação do registro dos dispositivos, é preciso ir à página https://cloud.supla.org/ iniciar sessão, seleccionar a página "Mia Supla", e activar a função de dispositivos a serem adicionados.

Se aparece o comunicado sobre a desativação do registro dos dispositivos, é preciso ir à página https://cloud.supla.org/ iniciar sessão, seleccionar a página "Mia Supla", e activar a função de dispositivos a serem adicionados.

# adicionar dispositivo

## 5.4. ADICIONAR DISPOSITIVOS AUTOMÁTICOS

### ABRA A APLICACIÓN

Selecione la red a la que el dispositivo se conectará a Internet. En seguida, digite a senha e pressione "Seguir".

Selecione la red a la que el dispositivo se conectará a Internet. En seguida, digite a senha e pressione "Seguir".

# como controlar a porta

## 5.5. FUNÇÕES DA APLICAÇÃO

### JANELA PRINCIPAL DA APLICAÇÃO

Para acessar a mais configurações, arraste o ícone para a esquerda.

Para acessar a mais configurações, arraste o ícone para a esquerda.

# Dispositif de commande du portail Wi-Fi à 2 canaux

## supla SBW-02/ANT

### 1. AVANT DE COMMENCER

**DESCRIPTION DE PRODUIT:** Le dispositif peut être connecté à n'importe quel dispositif d'actionnement de portail, y compris celui pour l'entrée piétonne. Il est recommandé d'installer le dispositif sur un mur sec et éloigné des sources de chaleur. Le mode de transport, le stockage et l'utilisation n'affectent pas le bon fonctionnement du dispositif. Il est recommandé d'installer le dispositif sur un mur sec et éloigné des sources de chaleur. Le mode de transport, le stockage et l'utilisation n'affectent pas le bon fonctionnement du dispositif.

- Des entrées universelles contrôlées par le potentiel de l'alimentation électrique,
- possibilité de suivre l'état du portail par l'examen de l'état des interrupteurs de fin de course,
- possibilité de contrôler le dispositif de commande par l'application mobile Supla depuis n'importe quel endroit du monde,
- alimentation électrique du dispositif de commande: 12-24 V AC / DC.

# Controlador de portón Wi-Fi 2 canales

## supla SBW-02/ANT

### 1. AVANT DE COMMENCER

**DESCRIPTION DE PRODUIT:** Le dispositif peut être connecté à n'importe quel dispositif d'actionnement de portail, y compris celui pour l'entrée piétonne. Il est recommandé d'installer le dispositif sur un mur sec et éloigné des sources de chaleur. Le mode de transport, le stockage et l'utilisation n'affectent pas le bon fonctionnement du dispositif. Il est recommandé d'installer le dispositif sur un mur sec et éloigné des sources de chaleur. Le mode de transport, le stockage et l'utilisation n'affectent pas le bon fonctionnement du dispositif.

- Des entrées universelles contrôlées par le potentiel de l'alimentation électrique,
- possibilité de suivre l'état du portail par l'examen de l'état des interrupteurs de fin de course,
- possibilité de contrôler le dispositif de commande par l'application mobile Supla depuis n'importe quel endroit du monde,
- alimentation électrique du dispositif de commande: 12-24 V AC / DC.

SBW-02/ANT	
Tension d'alimentation nominale:	12-24 V AC / DC
Frequência nominal:	Para AC 50 / 60 Hz
Consumation nominale:	0,6 W
Communication:	Wi-Fi 2,4 GHz b/g/n
Portée de fonctionnement:	Portée du réseau Wi-Fi
Número de entradas:	2
Número de canales de sortie:	2
Parámetros des contactos do relé (contacto libre potencial):	2 x NO 3 A / 24 V AC (Contacto libre potencial)
Número de bornes de raccordement:	8 (fil de 2,5 mm² de section au maximum)
Montage du boîtier:	L'entraînement du portail ou boîtier d'installation Ø 60 mm
Plage de température de fonctionnement:	-20 + 55°C
Indice de protection du boîtier:	IP20
Dimensions:	47,5 x 47,5 x 20 mm
Poids:	0,04 kg
Puissance maximale en sortie:	3 A / 24 V AC

# MISE EN MARCHÉ

## ÉTAPE 1 installer l'application



www.supla.org/android www.supla.org/ios

# créer un compte / se connecter

## 5.2. CRÉATION D'UN COMPTE SUPLA

Si vous n'avez pas de compte. Vous pouvez le créer en cliquant sur le bouton "Créer un compte". Vous avez déjà un compte. Entrez l'adresse email utilisée pour créer votre compte. Créez un compte. Sur la page du site, entrez les données suivantes: adresse électronique, mot de passe, confirmation du mot de passe. Confirmez-le tous à l'aide du bouton: "Créer un compte".

Si vous n'avez pas de compte. Vous pouvez le créer en cliquant sur le bouton "Créer un compte". Vous avez déjà un compte. Entrez l'adresse email utilisée pour créer votre compte. Créez un compte. Sur la page du site, entrez les données suivantes: adresse électronique, mot de passe, confirmation du mot de passe. Confirmez-le tous à l'aide du bouton: "Créer un compte".

# brancher au courant

## 5.3. SCHEMA DE RACCORDEMENT

### L'ENREGISTREMENT DES APPAREILS EST ACTIF

Si apparaît le message relatif à la désactivation de l'enregistrement des appareils s'affiche, veuillez vous rendre sur le site https://cloud.supla.org/. Connectez-vous, sélectionnez l'onglet "Mon Supla" et activez l'ajout de périphériques, puis recommencez la procédure.

Si apparaît le message relatif à la désactivation de l'enregistrement des appareils s'affiche, veuillez vous rendre sur le site https://cloud.supla.org/. Connectez-vous, sélectionnez l'onglet "Mon Supla" et activez l'ajout de périphériques, puis recommencez la procédure.

# ajouter le dispositif

## 5.4. AJOUT AUTOMATIQUE DU DISPOSITIF

### LANCER L'APPLICATION

Choisissez le réseau par lequel le périphérique se connectera à Internet. Ensuite, entrez le mot de passe du réseau et cliquez sur "Continuer".

Choisissez le réseau par lequel le périphérique se connectera à Internet. Ensuite, entrez le mot de passe du réseau et cliquez sur "Continuer".

# commander le portail

## 5.5. FONCTIONS D'APPLICATION

### FENÊTRE PRINCIPALE DANS L'APPLICATION

Commencez la commande à distance du portail. Afin d'accéder à plus de réglages, tirez l'icône vers la gauche.

Commencez la commande à distance du portail. Afin d'accéder à plus de réglages, tirez l'icône vers la gauche.